

OKS-710 JOHDOTON OVIKELLOSETTI

1. OMINAISUUDET JA TEKNISEET TIEDOT:

- Setti sisältää ovikellon ohjainpainikkeen (OHJ-711) ja pistorasiaan liitettävän ovikellovastaanottimen (OKE-710).
- Ohjaukseen käytetään radiotaajuutta (433,92 MHz).
- Ohjaimen ja vastaanottimen välillä ei tarvitse olla näköyhteyttä, vaan yhteys toimii esim. seinän läpi.
- Ohjain (OHJ-711) täyttää suojausluokituksen IP44 (roiskevesitiivis).
- Valittavissa viisi (5) erilaista merkkiääntä. Äänentason säädössä on neljä (4) tasoa: voimakas/keskitaso/matala/mykistys.
- Ovikellovastaanotinta voidaan haluttaessa ohjata useasta ohjaimesta. Eri ohjaimille voidaan määritellä oma merkkiääni.
- OKE-710 on varustettu merkkiäänensä lisäksi merkivalolla joka vilkkuu n. 15 sekunnin ajan ovikellon soitosta.
- Vastaanotin on yhteensopiva LC- ja M-sarjan JOHDOTON-ohjainten kanssa, ohjaimena voidaan käyttää esim. LTO-609 liiketunnistinta tai MKO-10 magneettikytkintä.
- Ohjaimien linkitys säilyy OKE-710:n muistissa myös sähkökatkon aikana.

OKE-710 TEKNISEET TIEDOT:

- 5 merkkiääntä, 4-portainen äänentason säätö
- Merkivalo
- Muistikapasiteetti: maksimi neljä (4) eri ohjainta
- Yhteensopiva LC- ja M-sarjan ohjainten kanssa
- Käyttöjännite 230 V +/- 10%, 50 Hz
- Radiotaajuus 433,92 MHz

OHJ-711 TEKNISEET TIEDOT:

- Kantama ilman yhteyttä vaimentavia esteitä n. 30 metriä
- Yksilöllinen kiinteä laiteosoite
- Suojausluokka IP44 (roiskevesitiivis)
- Paristo CR2032, 3V litium (sisältyy pakkaukseen)
- Radiotaajuus 433,92 MHz

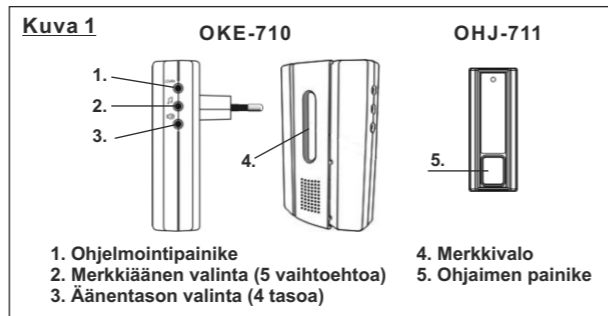
1

2. ASENNUS

2.1 OHJAIMEN LINKITTÄMINEN VASTAANOTTIMEEN (kuva 1)

- Kytke vastaanotin (OKE-710) pistorasiaan.
- Valitse haluamasi merkkiääni painikkeesta 2.
- Paina ohjelmointipainiketta 1 lyhyesti, vastaanottimen merkivalo alkaa vilkkua hitaasti.
- Paina ohjaimen (OHJ-711) painiketta, vastaanotin piippaa kaksi kertaa merkinä ohjelmoinnin onnistumisesta.
- Testaa ohjaimen toimivuus paikasta johon se on tarkoitus asentaa.
- Äänentason voidaan haluttaessa muuttaa painikkeesta 3.

Huom! Jos linkitys ei useammallakaan yrityksellä onnistu tai mikäli laite muutoin ei tunnu toimivan oikein, tee vastaanottimelle kohdan 3B mukainen muistin resetointi ja tee linkitys uudelleen.



2.2 OHJAIMEN (OHJ-711) KIINNITTÄMINEN (kuva 2)

Ruuvi kiinnitys:

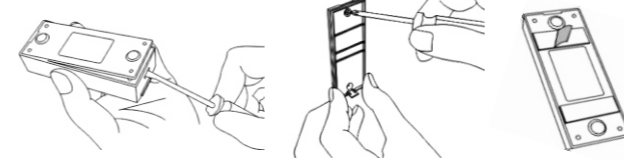
- Ruuvimeisseliä apuna käyttäen paina ohjaimen painikkeen puoleisessa päädyssä sijaitsevaa lukitsinta ja irrota pohjalevy.
- Kiinnitä pohjalevy ohjaimen mukana tulevia ruuveja käyttäen.
- Paina ohjain paikoilleen pohjalevyyn.

Tarrakiinnitys:

- Huolehdi että kiinnityspinta on tasainen, kuiva ja puhdas.
- Liimaa mukana tulevat kaksipuoleiset tarrat ohjaimen pohjaan ja kiinnitä ohjain huolellisella painalluksella haluamaasi paikkaan.

2

Kuva 2



HUOM! Täyttääkseen IP44 suojausluokituksen on ohjain asetettava pystyasentoon siten että painike sijaitsee ohjaimen alareunassa. Muutoin ohjaimen voi asentaa mihin tahansa asentoon.

3. OHJAIMEN LINKITYKSEN POISTO

A. Yksittäisen linkityksen poistaminen:

- Paina vastaanottimen (OKE-710) ohjelmointipainiketta lyhyesti, vastaanottimen merkivalo alkaa vilkkua hitaasti.
- Paina poistettavan ohjaimen (ON) painiketta, vastaanotin piippaa kaksi kertaa merkinä linkityksen poistosta.

B. Kaikkien linkitysten poistaminen (muistin resetointi):

- Pidä vastaanottimen (OKE-710) ohjelmointipainiketta painettuna (n. 6 s) kunnes merkivalo alkaa vilkkua nopeasti.
- Vapauta ohjelmointipainike ja paina sitä uudelleen lyhyesti, kaksi piippausta ilmaisee kaikkien linkitysten poiston suoritetuksi.

4. MUIDEN OHJAINTEEN KÄYTTÖ

Ovikelloa voidaan ohjata myös valonohjaukseen tarkoitetuilla LC- ja M-sarjan JOHDOTON-ohjaimilla. Tällöin käytetään pelkästään ohjaimien 'ON'-puolen painalluksia. Tutustu käyttämäsi ohjaimen ohjeisiin.

LTO-609 liiketunnistin ja MKO-10 magneettikytkin linkitetään samalla periaatteella kuin muutkin ohjaimet. Katso käyttämäsi ohjaimen ohjeesta kuinka linkitykseen tarvittava 'ON'-signaali lähetetään ja mitä asetuksia käytetään.

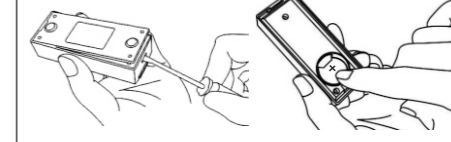
OKE-710:een voidaan linkittää 4 eri ohjainta ja haluttaessa jokaiselle ohjaimelle voidaan linkitetessä valita oma merkkiääni.

3

5. OHJ-711 PARISTON VAIHTO (kuva 3)

- Paina OHJ-711:n painikkeen puoleisessa päädyssä olevaa lukitsinta (kolo) esim. pienellä tasakärkisellä ruuvi-meisselillä (kts. kuva 3) ja irrota ohjain pohjalevystä.
- Poista vanha paristo ja laita uusi paristo paikoilleen paristopesään, huomioi napaisuus (miinus-napa ohjaimen päin, plus-napa jää näkyviin) ja aseta ohjain takaisin paikoilleen pohjalevyyn.

Kuva 3



Ohjaimessa ei ole jatkuvaa virrankulutusta joten pariston kesto on hyvä.

Suosi laadukkaita paristoja.

Uudessa ohjaimessa paristo on yleensä valmiiksi asennettuna.

HUOMIOITAVAA:

- JOHDOTON-vastaanottimia ei suositella asennettavaksi yhtä (1) metriä lähemmäksi toisiaan.
- Ellei mallikohtaisesti toisin mainita, on JOHDOTON-laitteet tarkoitettu käytettäväksi kuivissa sisätiloissa.
- JOHDOTON-laitteet eivät sovellu käytettäväksi räjähdysriskissä tiloissa.

TAKUU: Kaikilla JOHDOTON -tuotteilla on yhden (1) vuoden vaihtotakuu. Takuu ei korvaa virheellisestä käytöstä tai asennuksesta aiheutuneita vikoja. Takuu ei koske paristoja. Ota ongelmatilanteessa yhteyttä myyjään, asentajaan tai maahantuojaan.

HYVÄKSYNNÄT: JOHDOTON-laitteet ovat CE-hyväksytyjä ja täyttävät EU:n sähkö- ja radiolaitteille asettamat vaatimukset.

HUOM! TUOTETTA EI SAA HÄVITTÄÄ TALOUSJÄTTEEN MUKANA VAAN SE ON TOIMITETTAVA SÄHKÖ- JA ELEKTRONIIKKAROMUN KERÄYSPISTEeseen.

OKE-710 ja OHJ-711 täyttävät seuraavat vaaditut EU-standardit:
EN60065: 2002 + A1: 2006, EN 300 220-1 V2.1.1 (2006-04), EN 300 220-2 V2.1.2 (2007-06), EN60065: 2002 + A1: 2006, EN 301 489-1 V1.6.1 (2005-09), EN 301 489-3 V1.4.1 (2002-08), EN 55022: 2006 Class B, EN 61000-3-2: 2006, EN 61000-3-3: 1995+A1: 2001+A2: 2005, EN 61000-4-2: 1995+A2: 2001, EN 61000-4-3: 2006+A1: 2008, EN 61000-4-4: 2004, EN 61000-4-5: 2006, EN 61000-4-6: 2007, EN 61000-4-11: 2004
Testiraportit nro: ACT201835, RE971104A04, RE971104A04, RM971104A04

4

Manual-OKS-710-FI.05.01

OKS-710 WIRELESS DOOR CHIME SET

1. SPECIFICATION:

- Set includes OKE-710 door chime receiver and OHJ-711 doorbell button transmitter
- No wiring needed, OKE-710 connects to a wall outlet, OHJ-711 is battery powered and uses RF-signal to control the receiver
- Radio frequency (RF) 433.92 MHz (signal goes through walls etc.)
- OHJ-711 transmitter is splashproof of water protected (IP44)
- In addition of signal sound OKE-710 is equipped with an indicator light
- Five (5) different ringtones
- Four (4) stage volume control: High, Med, Low, Mute (in Mute-mode the indicator light only shows when doorbell is 'ringing')
- Same OKE-710 receiver is controllable with many transmitters, max. four (4) transmitters.
- If preferred, every transmitter can have own ringtone
- Compatible with LC- and M-series transmitters
- Can be used for example with LTO-609 Motion Detector or MKO-10 Magnetic Switch transmitters
- Power cut don't affect programming or pairings

OKE-710 Receiver:

- 5 ringtones, 4-stage volume control
- Indicator light
- Memory storage max. 4 transmitter codes (device addresses)
- Compatible with LC- and M-series transmitters
- Operating voltage 230 V +/- 10%, 50 Hz
- Radio frequency 433,92 MHz

OHJ-711 Transmitter:

- Operating range ca. 30 meters
- Unique fixed device address
- IP code IP44, splashproof water protected
- Battery CR2032, 3V litium (supplied, in transmitter)
- Radio Frequency 433,92 MHz

5

2. PROGRAMMING (PAIR, UNPAIR, RESET):

A. Pairing a Transmitter:

- Connect OKE-710 receiver to a wall outlet
- Press the ringtone button (see Pic 1) to choose the preferred ringtone
- Activate programming mode by pressing the 'LEARN' button briefly, indicator light starts to blink slowly
- Press the door chime button of the OHJ-711 transmitter to be paired
- OKE-710 makes two beeb-sounds confirming pairing

Repeat the procedure above with other transmitters to be paired with the same receiver. If transmitter is other model than OHJ-711 use only 'ON' commands of the transmitter to control the OKE-710 receiver. Read the model specific operation manual of the transmitter to be paired. Memory storage keeps 4 transmitter codes/device addresses.

B. Unpairing a Transmitter:

- Activate programming mode by pressing the 'LEARN' button briefly (see Pic 1), indicator light starts to blink slowly
- Press the (ON) button of the transmitter to be unpaired
- OKE-710 makes two beeb-sounds confirming unpairing

C. Unpairing All Transmitters at Once (Reset):

- Press the 'LEARN' button and keep it pressed as long as (ca. 6 seconds) the indicator light starts to blink rapidly (see Pic 1)
- Release the 'LEARN' button and press it again briefly
- OKE-710 makes two beeb-sounds confirming reset

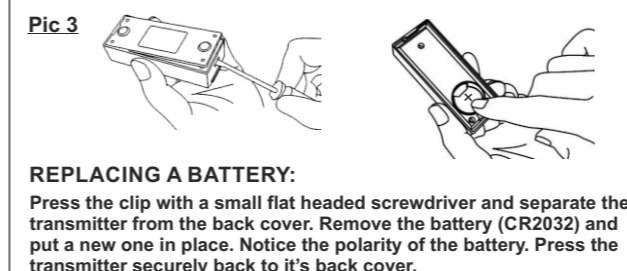
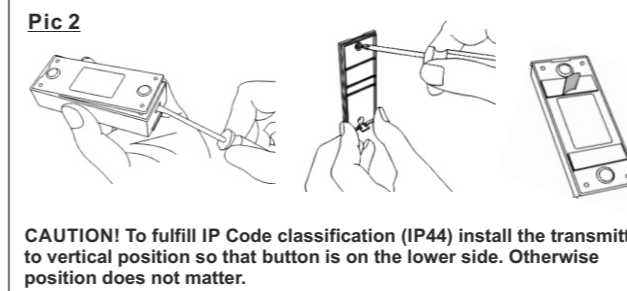
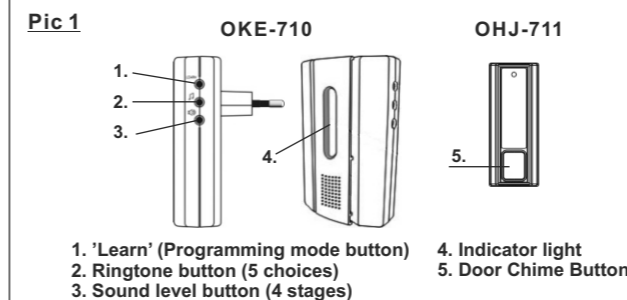
Power cut don't erase pairings or affect the programming.
Use programming mode to make changes.

3. MOUNTING THE OHJ-711 TRANSMITTER:

Use included screws or double sided stickers to mount the OHJ-711 to a preferred place (see Pic 2). To use screws, remove the back cover by pressing the clip on the button side end of the transmitter. Use small flat headed screwdriver to press the latch.

To replace a battery see Pic 3 on the page 7.

6



Importer and Wholeseller:

Rele & Ratas Ltd

7

www.johdoton.fi

Kiitos että valitsitte JOHDOTON-tuotteen. Mikäli tuotteen tiimoilta herää kysymyksiä, alkää epäriikö ottaa yhteyttä asentajaan, jälleenmyyjään tai maahantuojaan.

YLEISTÄ:

- JOHDOTON-valonohjausjärjestelmällä vältetään valokytkimien johdottaminen. Ainoa tarvittava johto on valaisimen syöttöjohto.

- Järjestelmä koostuu radiotaajuuksilla (433.92 MHz) toimivista, kiinteästi asennettavista (uppoasennettavista) ja pistorasiaan liitettävistä vastaanottimista sekä kädessä pidettävistä tai pintaan asennettavista kauko-ohjaimista.

- JOHDOTON-valonohjausjärjestelmä ei vaadi toimiakseen näköyhteyttä vaan yhteys toimii myös esim. seinän läpi.

- Kantama ilman yhteyttä vaimentavia esteitä on noin 30 metriä.

- JOHDOTON-tuotteilla voidaan rakentaa laaja kauko-ohjattava järjestelmä ilman häiriöitä.

- Samaa vastaanotinta voidaan ohjata useilla kauko-ohjaimilla. Esim. ns. porras- ja käytäväkytkentä saadaan toteutettua helposti vain ottamalla käyttöön tarvittava määrä ohjaimia.

- Uppoasennettavat mallit asennetaan syöttöjohtoon ja valaisimen väliin esimerkiksi jako- tai kojerasiaan.

- Ohjaimia on helppo tarvittaessa siirtää tai lisätä.

Maahantuoja:

Rele ja Ratas Oy

www.johdoton.fi

8