

1. OMINAISUUDET

- Setti sisältää ovikellon ohjainpainikkeen (OHJ-711) ja pistorasiaan liitettävän ovikellovastaanottimen (OKE-710).
- Ohjaukseen käytetään radiotaajuutta (433,92 MHz).
- Ohjaimen ja vastaanottimen välillä ei tarvitse olla näköyhteyttä vaan yhteys toimii esim. seinän läpi.
- Ohjain (OHJ-711) täyttää suojausluokituksen IP44 (roiskevesitiivis).
- Ovikellovastaanotinta voidaan haluttaessa ohjata useilla ohjaimilla.
- Eri ohjaimille voidaan määritellä oma merkkiääni ja äänentaso (7 merkkiääntä ja 4 äänentaso).
- OKE-710 on varustettu merkkiäänien lisäksi merkkivalolla joka vilkkuu n. 35 sekunnin ajan ovikellon soitosta.
- Vastaanotin on yhteensopiva kaikkien JOHDOTON-ohjainten kanssa.
- Ohjaimena voidaan käyttää myös esim. JOHDOTON-liiketunnistinta.
- Ohjaimien linkitys säilyy OKE-710:n muistissa myös sähkökatkon aikana.

HYVÄKSYNNÄT:

JOHDOTON-laitteet ovat CE-hyväksytyjä ja täyttävät EU:n sähkö- ja radiolaitteille asettamat vaatimukset (radiolaitte-direktiivi R&TTE Directive 1999/5/EC).

OKE-710 ja OHJ-711 täyttävät seuraavat vaaditut EU-standardit:

EN60065: 2002 + A1: 2006, EN 300 220-1 V2.1.1 (2006-04), EN 300 220-2 V2.1.2 (2007-06), EN60065: 2002 + A1: 2006, EN 301 489-1 V1.6.1 (2005-09), EN 301 489-3 V1.4.1 (2002-08), EN 55022: 2006 Class B, EN 61000-3-2: 2006, EN 61000-3-3: 1995+A1: 2001+A2: 2005, EN 61000-4-2: 1995+A1: 1998+A2: 2001, EN 6100-4-3: 2006+A1: 2008, EN 6100-4-4: 2004, EN 6100-4-5: 2006, EN 6100-4-6: 2007, EN 6100-4-11: 2004

Testiraportit nro: ACT201835, RE971104A04, RE971104A04, RM971104A04

1

OHJ-711 Pariston vaihto



- Irroita ohjain pohjalevystä (kts. ohjeen kohta 2.2)
- Vaihda paristo (CR2032, 3V litium)
- Aseta ohjain takaisin pohjalevyyn

Matala lämpötila voi heikentää pariston toimintaa.

HUOMIOITAVAA:

- JOHDOTON-vastaanottimia ei suositella asennettavaksi yhtä (1) metriä lähemmäksi toisiaan.
- Ellei mallikohtaisesti toisin mainita, on JOHDOTON-laitteet tarkoitettu käytettäväksi kuivissa sisätiloissa.
- JOHDOTON-laitteet eivät sovellu käytettäväksi räjähdysherkissä tiloissa.

OKE-710 TEKNISET TIEDOT:

- 7 merkkiääntä, 4-portainen äänentason säätö
- Merkkivalo
- Yksilölliset asetukset tallennettavissa kuudelle (6) ohjaimelle
- Käyttöjännite 230 V +/- 10%, 50 Hz
- Radiotaajuus 433,92 MHz

OHJ-711 TEKNISET TIEDOT:

- Kantama ilman yhteyttä vaimentavia esteitä n. 30 metriä
- Yksilöllinen kiinteä laiteosoite
- Suojausluokka IP44 (roiskevesitiivis)
- Paristo CR2032, 3V litium (sisältyy pakkaukseen)
- Radiotaajuus 433,92 MHz

TAKUU:

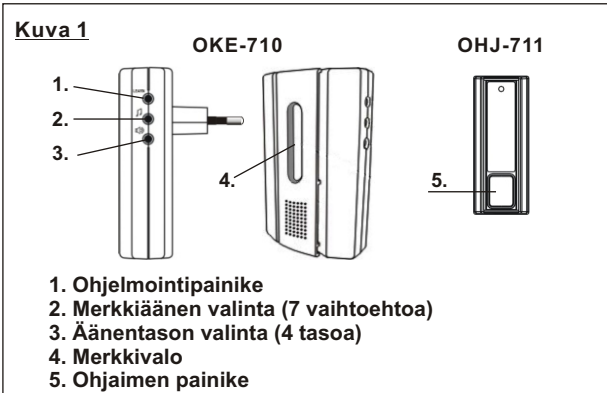
Kaikilla JOHDOTON-tuotteilla on yhden (1) vuoden vaihtotakuu. Takuu ei korvaa paristoja tai virheellisestä käytöstä tai asennuksesta aiheutuneita vikoja.

HUOM! TUOTETTA EI SAA HÄVITTÄÄ TALOUSJÄTTEEN MUKANA VAAN SE ON TOIMITETTAVA SÄHKÖ- JA ELEKTRONIIKKAROMUN KERÄYS-PISTEeseen.

2. ASENNUS

2.1 OHJAIMEN LINKITTÄMINEN VASTAANOTTIMEEN (kuva 1)

- Kytke vastaanotin (OKE-710) pistorasiaan.
- Valitse haluamasi merkkiääni painikkeesta 2.
- Valitse haluamasi äänentaso painikkeesta 3.
- Paina ohjelmointipainiketta 1 lyhyesti, vastaanottimen merkkivalo alkaa vilkkua hitaasti.
- Paina ohjaimen (OHJ-711) painiketta, vastaanottimen merkkivalo vilkkuu hetken nopeasti merkinä ohjelmoinnin onnistumisesta.
- Testaa ohjaimen toimivuus paikasta johon se on tarkoitus asentaa.



2.2 OHJAIMEN (OHJ-710) KIINNITTÄMINEN (kuva 2)

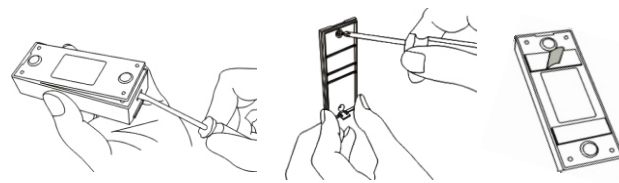
Ruuvikiinnitys:

- Ruuvimeisseliä apuna käyttäen paina ohjaimen painikkeen puoleisessa päädyssä sijaitsevaa lukitsinta ja irroita pohjalevy.
- Kiinnitä pohjalevy ohjaimen mukana tulevia ruuveja käyttäen.
- Paina ohjain paikoilleen pohjalevyyn.

Tarrakiinnitys:

- Huolehdi että kiinnityspinnat ovat kuivat ja puhtaat.
- Liimaa mukana tulevat kaksipuoleiset tarrat ohjaimen pohjaan ja kiinnitä ohjain huolellisella painalluksella haluamaasi paikkaan.

Kuva 2



HUOM! Täyttääkseen IP44 suojausluokituksen on ohjain asetettava pystyasentoon siten että painike sijaitsee ohjaimen alareunassa.

3. LINKITYKSEN POISTO

Yksittäinen linkitys:

- Paina vastaanottimen (OKE-710) ohjelmointipainiketta lyhyesti, vastaanottimen merkkivalo alkaa vilkkua hitaasti.
- Paina poistettavan ohjaimen (ON) painiketta, vastaanottimen merkkivalo vilkkuu hetken nopeasti merkinä linkityksen poistosta.

Kaikki linkitykset:

- Pidä vastaanottimen ohjelmointipainiketta painettuna (n. 6 s) kunnes vihreä merkkivalo alkaa vilkkua hitaasti.
- Vapauta ohjelmointipainike ja paina sitä uudelleen lyhyesti, merkkivalon nopea vilkunta ilmaisee linkitysten poiston suoritetuksi.

4. MUIDEN OHJAINTEEN KÄYTTÖ

Ovikelloa voidaan ohjata myös valonohjaukseen tarkoitetuilla JOHDOTON-ohjaimilla. Tällöin käytetään pelkästään ohjaimien 'ON'-puolen painalluksia. Tutustu käyttämäsi ohjaimen ohjeisiin.

JOHDOTON-liiketunnistin linkitetään samoin kuin muutkin ohjaimet. Katso liiketunnistimen ohjeesta kuinka linkitykseen tarvittava 'ON'-signaali lähetetään ja mitä asetuksia käytetään.

OKE-710:een voidaan linkittää 6 eri ohjainta joille jokaiselle voidaan linkittäessä valita oma merkkiääni ja äänentaso.