

### PKOU-3500 OMINAISUUDET:

- Käytetään pistotulpalla varustettujen sähkölaitteiden (esim. valaisin) päälle- ja poiskytkemiseen kauko-ohjauksella.
- Voidaan käyttää kosteissa tiloissa ja ulkona, täyttää suojausluokituksen IP44.
- Ohjaus tapahtuu radiotaajuudella toimivilla (433,92 MHz) JOHDOTON-ohjaimilla.
- Yhteensopiva kaikkien JOHDOTON-ohjainten kanssa.
- Ohjaimen ja PKOU-3500:n välillä ei tarvitse olla näköyhteyttä vaan ohjaaminen onnistuu esim. seinän läpi.
- Ohjaimien suuri yksilöllisten laiteosoitteiden määrä mahdollistaa laajankin johdottoman järjestelmän rakentamisen helposti ja ilman häiriöitä.

### AVO-10 OMINAISUUDET:

- Kätevä avaimenperäohjain joka on yhteensopiva kaikkien JOHDOTON LC-sarjan vastaanottimien kanssa.
- Yksilöllinen kiinteä laiteosoite.
- Kantama ilman yhteyttä vaimentavia esteitä n. 30 metriä.
- Paristo: CR 2032, 3 V litium (sisältyy pakkaukseen).

### TAKUU

Kaikilla JOHDOTON-tuotteilla on yhden (1) vuoden vaihtotakuu. Takuu ei korvaa virheellisestä käytöstä tai asennuksesta aiheutuneita vikoja. Takuu ei koske paristoja.

### HUOMIOITAVAA:

- JOHDOTON-laitteet eivät sovellu käytettäväksi räjähdysherkissä tiloissa.
- JOHDOTON-vastaanottimia ei suositella asennettaviksi yhtä (1) metriä lähemmäksi toisiaan.
- JOHDOTON-vastaanottimet eivät sovellu asennettavaksi metallikoteloon.

1

### PKOU-3500 TEKNISET TIEDOT:

**Toiminnot:** Päälle/Pois (On/Off)  
**Yhteensopivuus:** Kaikki Johdoton-ohjaimet  
**Muistipaikat:** Kuusi (6) eri ohjaimen laiteosoitetta  
**Kuorma:** Maksimi 3500 W resistiivinen  
**Käyttöjännite:** 230 V +/- 10%, 50 Hz  
**Suojausluokitus:** IP44 (roiskevesitiivis)  
**Käyttölämpötila:** Maksimi +45 C (ympäristö)  
**Radiotaajuus:** 433,92 MHz  
**Mitat:** 121x57x45 mm (pistorasiasta ulos jäävä osa)  
**Muuta:** Maadoitettu ja lapsisuojaattu

### AVO-10 TEKNISET TIEDOT:

**Yhteensopivuus:** Johdoton LC-sarjan vastaanottimet  
**Laiteosoite:** Yksilöllinen kiinteä laiteosoite  
**Kantama esteettömässä tilassa:** n. 30 metriä  
**Paristo:** CR2032, 3V litium (sisältyy pakkaukseen)  
**Käyttölämpötila:** -10 - +45 C  
**Käyttöolosuhteet:** Kuiva tila  
**Radiotaajuus:** 433.92 MHz

### HYVÄKSYNNÄT

JOHDOTON-laitteet ovat CE-hyväksytyjä ja täyttävät EU:n sähkö- ja radiolaitteille asettamat vaatimukset (radiolaitte-direktiivi R&TTE Directive 1999/5/EC).

### PKOU-3500 täyttää seuraavat vaaditut EU-standardit:

EN 301 489-1 V1.4.1 (2002-8), EN 301 489-3 V1.4.1 (2002-8),  
EN 300 220-1 V1.3.1 (2000-09), EN 300 220-3 V1.1.1 (2000-09), EN 55015,  
EN 61058-1, EN 61058-1:2002+02, DIN VDE 0620-1:2005-04, LYD 2006/95/EC  
Testiraportit nro: RM950425L06, RE950425L06, EN950425L06,  
14701578001 Part II, 14702982 001

### AVO-10 täyttää seuraavat vaaditut EU-standardit:

EN 60 669-2-1, EN 60 669-2-2, EN 60 669-2-1:2000, EN 60 669-2-2:1997+A1:1997,  
EN 300 220-1 V1.3.1 (2000-09), EN 300 220-3 V1.1.1 (2000-09),  
EN 301 489-1 V1.4.1 (2002-08), EN 301 489-3 V1.4.1 (2002-08)  
Testiraportit nro: ACT200967, RE940413L06

**HUOM! TUOTETTA EI SAA HÄVITTÄÄ TALOUSJÄTTEEN  
MUKANA VAAN SE ON TOIMITETTAVA SÄHKÖ- JA  
ELEKTRONIIKKAROMUN KERÄYSPISTEeseen.**

Manual-PKOU-3500+AVO-10-FL.02.02NET

### 1. PKOU-3500:n ASENNUS:

- Kytke PKOU-3500 pistorasiaan, punainen merkkivalo syttyy (kuva 2).
- Kytke kulutuslaite PKOU-3500:aan.

### 2. PKOU-3500:n LINKITTÄMINEN AVO-10:n KANSSA:

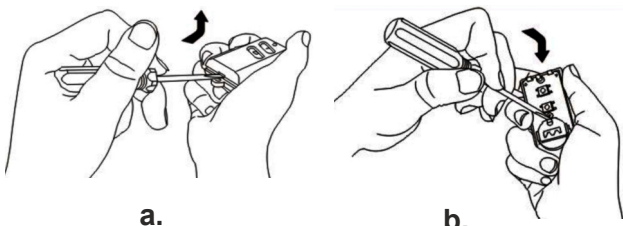
- Mikäli paristoa ei ole jo asennettu AVO-10:een, tee se kohdan 3. mukaisesti.
- Paina PKOU-3500:n ohjelmointipainiketta (LEARN) lyhyesti, merkkivalo alkaa vilkkua hitaasti (kuva 2).
- Paina AVO-10:n ON-painiketta (kuva 3), PKOU-3500 ilmoittaa linkityksen onnistuneen sytyttämällä ja sammuttamalla siihen liitetyn valaisimen kahdesti.
- Mikäli on tarkoitus käyttää useampaa ohjainta, toista menettely kaikilla halutuilla JOHDOTON-ohjaimilla.
- Samaa PKOU-3500 vastaanotinta voidaan ohjata kuudella (6) ohjaimella.
- Linkittämisen voi tehdä myös ilman PKOU-3500:aan liitettyä kulutuslaitetta.
- Linkitys säilyy PKOU-3500:n muistissa myös sähkökatkon aikana.

*Huom! Mikäli linkitys ei useammallakaan yrityksellä onnistu, tee vastaanottimelle kohdan 4B mukainen muistin resetointi ja suorita linkitys uudelleen. Huomioi että resetointi poistaa kaikki vastaanottimeen jo tehdyt linkitykset.*

### 3. PARISTON ASENTAMINEN / VAIHTAMINEN:

- Avaa ohjaimen kuori pientä ruuvimeisseliä apuna käyttäen (kuva 1a).
- Poista vanha paristo paristopesästä (kuva 1b).
- Aseta uusi paristo paikoilleen (huomioi napaisuus, pariston miinus tulee piirilevyä vasten) ja sulje ohjaimen kuori.

Kuva 1.



### 4. LINKITYKSEN POISTAMINEN:

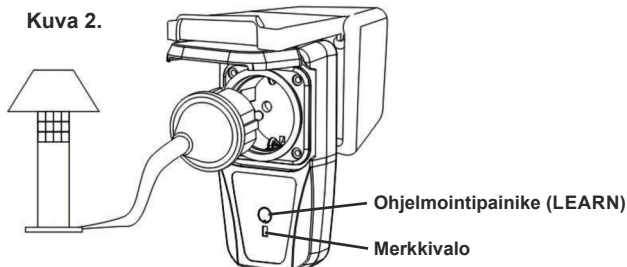
#### A. YKSITTÄINEN LINKITYS:

- Paina ohjelmointipainiketta lyhyesti. Merkkivalo alkaa vilkkua hitaasti (kuva 2).
- Paina poistettavan ohjaimen OFF-painiketta. PKOU-3500 ilmoittaa linkityksen poiston onnistuneen sytyttämällä ja sammuttamalla siihen kytketyn valaisimen kahdesti.
- Halutessasi poistaa useampia linkityksiä toista menettely. Tutustu myös käyttämäsi ohjaimen ohjeisiin.

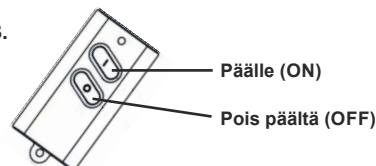
#### B. KAIKKI LINKITYKSET (MUISTIN RESETOINTI):

- Paina ohjelmointipainiketta noin kuuden (6) sekunnin ajan kunnes merkkivalo alkaa vilkkua nopeammin (kuva 2).
- Vapauta ohjelmointipainike ja paina sitä uudelleen lyhyesti.
- PKOU-3500 ilmoittaa linkitysten poiston onnistuneen sytyttämällä ja sammuttamalla siihen kytketyn valaisimen kahdesti.

Kuva 2.



Kuva 3.



2